



Boletim Epidemiológico Municipal 215

COVID-19

Atualizado em 10 de Outubro de 2020 às 17:10h

O Município de Votuporanga apresenta 4.944 casos confirmados para o COVID-19, sendo destes 342 profissionais da saúde. Dos casos confirmados, no momento 4.586 curados, 264 tratamento/monitoramento e 94 óbitos confirmados. O Município informa 01 óbito confirmado, masculino, 62 anos, com comorbidades, estava hospitalizado. O Coeficiente de Incidência para COVID-19 do Município de Votuporanga é de 51.857,60/1.000.000hab, sendo este calculado com base na população estimada cadastrada pelo IBGE (2020) de 95.338 habitantes e a Taxa de Letalidade é de 1,90%.

Quanto as internações dos munícipes de Votuporanga, nos hospitais de Votuporanga e região, encontram-se hospitalizados em ala, 17 pacientes confirmados e 03 suspeito. Em UTI encontram-se 09 pacientes confirmados, sendo 07 em uso de ventilação mecânica invasiva e nenhum suspeito. Mantém 01 óbito em investigação.

O Município de Votuporanga registra 473 casos notificados como suspeitos de Coronavírus, sendo destes 56 profissionais da saúde. No momento 11.141 casos com resultado negativo para COVID-19, sendo destes 1.578 profissionais da saúde. Dados estão apresentados abaixo na Tabela 01.

Tabela 1. Total de Casos Notificados para COVID-19, residentes no Município de Votuporanga, período Março - Outubro/2020*

Faixa Etária	Positivo			Negativo			Aguardando Resultado			Total Geral	% Geral	Óbitos		
	M	F	Total	M	F	Total	M	F	Total			M	F	Total
<1 ano	14	6	20	42	34	76	2	4	6	102	0,6	0	0	0
1 - 4 anos	36	44	80	122	107	229	9	12	21	331	2,0	0	0	0
5 - 9 anos	37	38	75	94	95	189	5	5	10	276	1,7	0	0	0
10 - 14 anos	48	45	93	101	87	188	6	8	14	294	1,8	0	0	0
15 - 19 anos	76	105	181	185	277	462	13	20	33	680	4,1	0	0	0
20 - 29 anos	369	523	892	818	1344	2162	51	47	98	3164	19,1	0	0	0
30 - 39 anos	480	609	1089	894	1504	2398	43	53	96	3586	21,7	0	3	3
40 - 49 anos	385	502	887	675	1190	1865	26	35	61	2819	17,0	2	2	4
50 - 59 anos	330	389	719	543	903	1446	14	26	40	2213	13,4	7	5	12
60 - 69 anos	258	257	515	400	553	953	5	16	21	1491	9,0	11	1	
70 - 79 anos	122	139	261	226	291	517	7	11	18	799	4,8	11	11	22
80 e + anos	68	64	132	121	233	354	8	5	13	501	3,0	24	16	40
Total	2223	2721	4944	4395	6746	11141	200	273	473	16558	100,0	56	38	94
%	45,0	55,0	100,0	39,4	60,6	100,0	42,3	57,7	100,0	100,0	98,2	59,6	40,4	100,0

Fonte: planilha de acompanhamento para COVID-19/SESAU

OBS: Confirmado em 07/04/2020 01 caso notificado com endereço do Município de Votuporanga, trabalha e reside em outro Município e chegou em Votuporanga com sintomas.

* Dados provisórios até 10/10/2020

O Município contabiliza até o momento, 1.294 testes rápidos negativos e 729 PCR Não Detectável para COVID-19, realizados por demanda espontânea em Laboratórios Particulares.

Foram realizados 1.346 testes rápidos, com resultados negativos, em pessoas assintomáticas, trabalhadores em empresas/instituições onde houve abertura de surto.

Gráfico 1 - Distribuição dos casos Positivos para COVID-19, residentes no Município de Votuporanga, por bairro, período Março - Outubro/2020

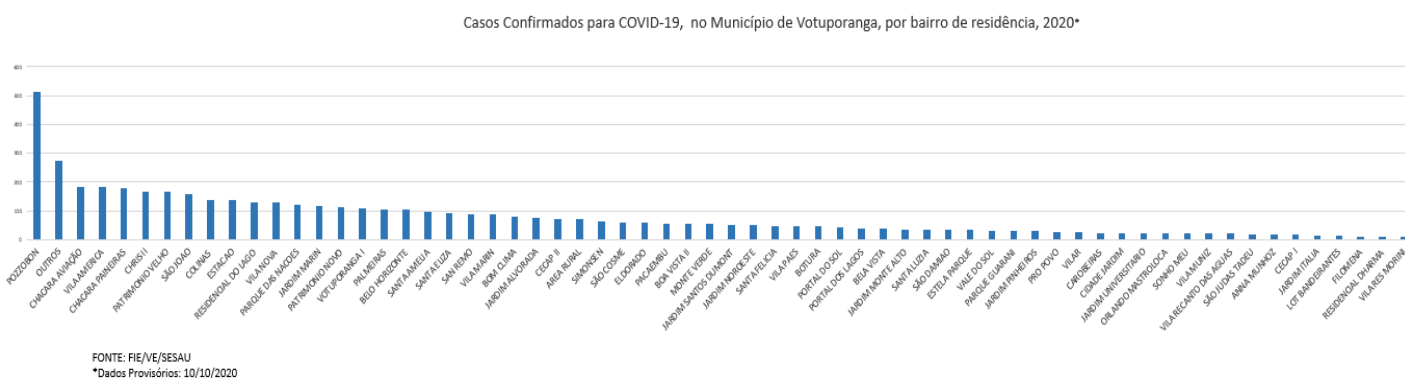
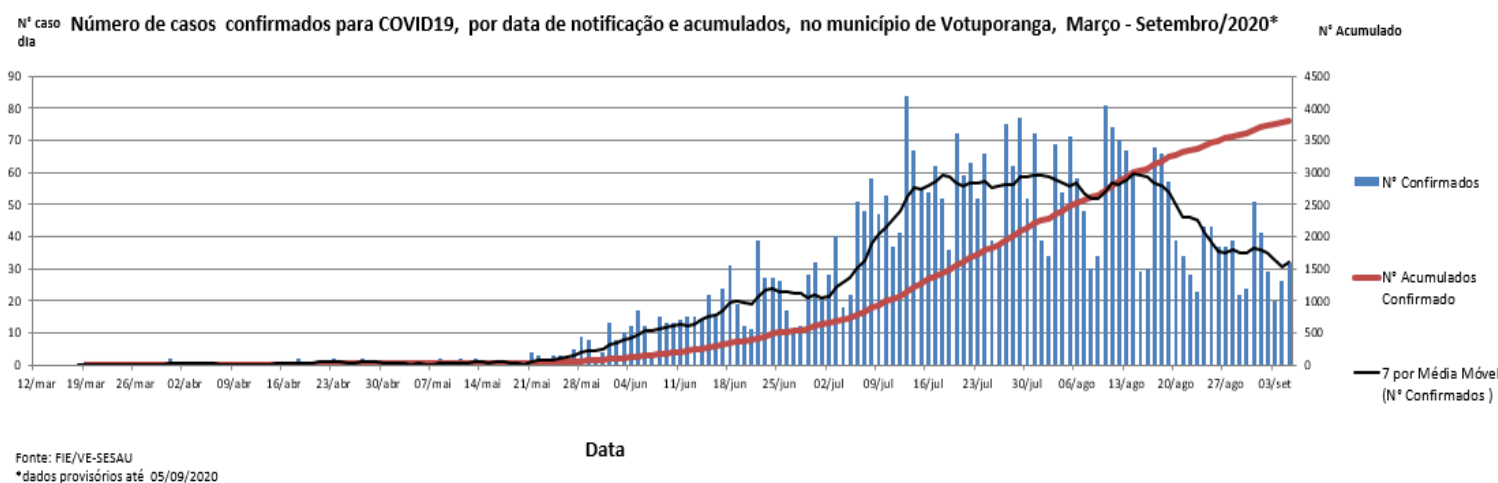


Gráfico 2 – Número de casos confirmados para COVID-19, por data de notificação e acumulados, no município de Votuporanga, Março – Setembro/2020



Quanto aos óbitos pode-se observar que a média entre a data do início dos sintomas e o óbito é de 18 dias, conforme tabela abaixo.

Casos de óbito por Covid-19, residentes em Tatupuruque, no período de Março - 10/10/2020*

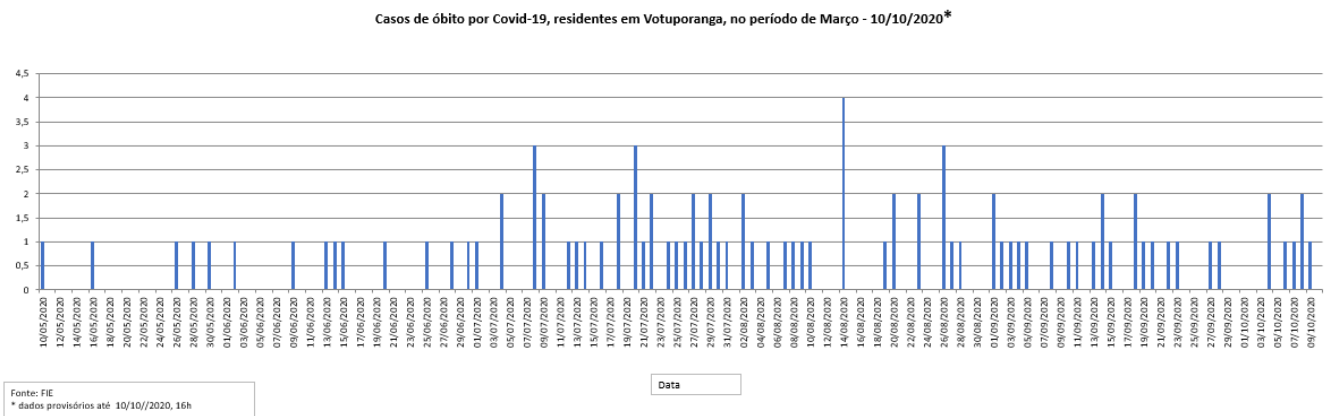
Sexo	Idade	Dia(s) dur rastamar na internação	Dia(s) dur rastamar em óbito	Dia(s) de internação até óbito
F	85	11	13	2
F	35	5	5	0
F	84	9	14	5
M	66	6	22	16
M	84	9	27	18
M	57	7	23	16
M	81	4	16	12
M	78	6	16	10
M	68	10	11	1
F	71	1	3	2
F	83	6	8	2
M	49	nãoz aplica**	nãoz aplica**	nãoz aplica**
F	71	2	3	1
F	50	5	6	1
F	68	13	39	26
F	51	6	23	17
F	74	0	3	3
M	80	17	24	12
F	96	7	12	5
F	82	3	15	12
M	64	nãoz aplica**	9	nãoz aplica**
F	87	2	8	6
M	60	15	23	8
M	71	9	17	8
F	81	3	16	14
F	72	nãoz aplica**	18	nãoz aplica**
M	94	15	23	9
F	85	9	18	9
M	74	4	15	12
M	46	8	13	6
M	67	6	10	5
F	86	9	22	14
M	53	31	31	1
M	83	10	13	3
M	68	18	28	10
M	84	3	11	9
F	51	8	44	35
M	63	9	12	3
M	99	6	10	4
M	83	15	28	13
F	78	6	10	4
M	80	nãoz aplica**	21	nãoz aplica**
M	90	nãoz aplica**	6	nãoz aplica**
M	83	2	4	3
F	52	10	19	9
M	95	5	9	4
F	90	3	6	3
F	83	5	6	2
M	86	8	13	5
M	85	6	10	5
F	51	6	37	31
M	85	4	16	12
M	80	4	12	8
F	73	10	19	9
M	88	13	15	2
F	77	4	9	5
M	78	5	38	33
M	80	nãoz aplica**	11	nãoz aplica**
M	84	5	25	20
M	69	7	15	8
F	90	12	24	12
M	55	8	16	8
F	32	12	19	7
M	62	7	15	8
F	77	6	21	15
M	73	9	34	25
F	77	5	13	7
M	74	4	32	29
F	48	8	14	5
M	61	8	31	23
M	72	5	8	3
F	70	12	39	27
M	56	3	31	28
F	37	8	14	6
F	80	7	9	2
M	74	nãoz aplica**	17	nãoz aplica**
M	77	4	19	15
M	81	9	24	15
F	90	13	21	8
F	69	8	40	32
F	91	4	9	5
F	78	4	19	15
M	59	9	49	40
F	77	8	28	20
M	86	4	13	9
M	88	5	11	6
M	83	6	13	7
M	74	15	34	19
M	58	4	10	6
M	89	5	14	9
F	48	14	24	10
M	51	8	22	14
F	80	4	4	0
M	62	9	19	10
Médico	73	7,6	13,0	10,5

Fonte: FIE

* dados em visitas até 10/10/2020, 16h.

** ortovis internada

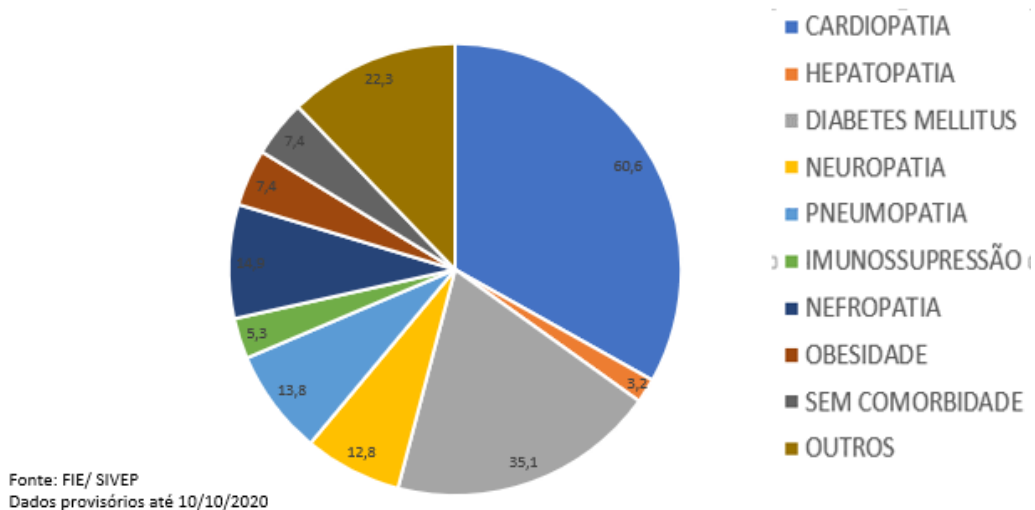
Gráfico 3. Casos de Óbito por COVID-19, residentes em Votuporanga, no período de Março a 10/10/2020.



No gráfico 4 apresenta as principais comorbidades dos pacientes que evoluíram à óbito, confirmados para COVID-19, residentes no município de Votuporanga.

Gráfico 4. Óbitos confirmados por COVID-19, residentes no município de Votuporanga e comorbidades.

Óbitos confirmados por COVID-19, residentes no município de Votuporanga e comorbidades



Na tabela 3 é apresentado o total de Profissionais de Saúde notificados como suspeitos de COVID-19, que aguardam resultado de exame, por faixa etária.

Tabela 3. Casos Notificados de Profissionais de Saúde* com sintomas de COVID-19 residentes no Município de Votuporanga, 2020**

Faixa Etária	Profissionais da Saúde		
	M	F	Total
< 1 ano	0	0	0
1 a 4 anos	0	0	0
5 a 9 anos	0	0	0
10 a 14 anos	0	0	0
15 a 19 anos	0	2	2
20 a 29 anos	5	7	12
30 a 39 anos	1	14	15
40 a 49 anos	4	11	15
50 a 59 anos	2	5	7
60 a 69 anos	0	0	0
70 a 79 anos	0	0	0
80 anos +	0	0	0
Total	11	45	56

* Todos Profissionais da Saúde incluindo critério anterior do Ministério da Saúde

**Dados Provisórios até 10/10/2020

Os pacientes com sintomas de COVID-19 e os contactantes assintomáticos são monitorados quando da concordância dos mesmos, pela equipe de monitoramento multiprofissional da Secretaria Municipal de Saúde.

Casos monitorados de Síndrome Respiratória Aguda Não Grave, residentes no Município de Votuporanga

- 733 casos que estão em monitoramento domiciliar, acompanhados pela equipe multidisciplinar da Secretaria de Saúde.

Tabela 4. Casos Monitorados de Síndrome Respiratória Aguda Não Grave, por faixa etária e sexo, residentes no Município de Votuporanga, 2020**

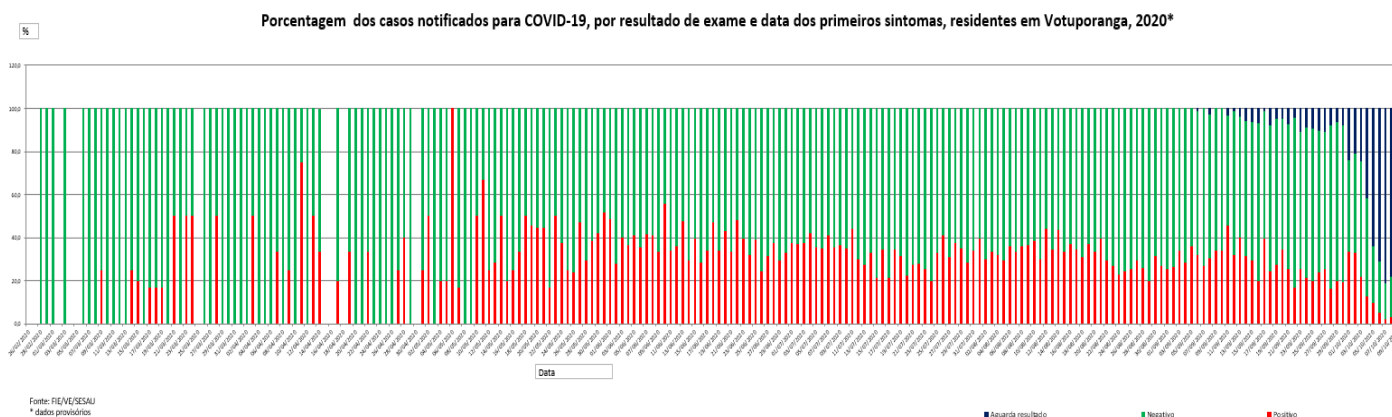
Faixa Etária	SRANG*		
	M	F	Total
< 1 ano	1	4	5
1 a 4 anos	13	11	30
5 a 9 anos	8	7	13
10 a 14 anos	13	10	24
15 a 19 anos	24	23	48
20 a 29 anos	70	97	168
30 a 39 anos	60	74	136
40 a 49 anos	52	57	108
50 a 59 anos	29	57	93
60 a 69 anos	22	38	54
70 a 79 anos	12	28	38
80 anos +	10	13	23
Total	314	419	733

FONTE: e-SUS

*Síndrome Respiratória Aguda Não Grave

** Dados Provisórios até 10/10/2020

Gráfico 5 - Porcentagem dos Casos Notificados para COVID-19, por resultado de exames e data de Primeiros Sintomas, residentes em Votuporanga.



No Brasil, atualização do Ministério da Saúde Coronavírus: 5.055.888 casos confirmados e 149.639 óbitos confirmados. Informações estão atualizadas até 09/10/2020 às 18:30h - acesso em 10/10/2020 às 17:02h, <https://covid.saude.gov.br/>, até o fechamento deste boletim.

Monitoramento do Casos Síndrome Respiratória Aguda Não Grave

Monitoramento Domiciliar: será realizado por telefone pela equipe multidisciplinar da Secretaria Municipal de Saúde todos os casos de SÍNDROME GRIPAL, através de E-MAIL: covid@votuporanga.sp.gov.br informando: **NOME, DATA DE NASCIMENTO, INÍCIO DOS SINTOMAS, N° DA NOTIFICAÇÃO NO E-SUS VE.** Essa equipe fará contato diário com o paciente para verificar evolução dos sinais e sintomas e oferecer orientações.

Essa equipe de monitoramento também fará os atendimentos via telefone para a população de forma geral e profissional da saúde para esclarecimentos de dúvidas.

Prevenção

- Lavar sempre as mãos com água e sabão e evite levar as mãos ao rosto;
- Usar sempre álcool em gel 70% para higienização das mãos e objetos;
- Não compartilhar utensílios de uso pessoal (toalhas, copos, talheres e travesséis);
- Caso você faça parte do público alvo da vacina contra gripe, imunize-se todos os anos;
- Mantenha hábitos saudáveis, alimente-se bem, coma verduras e frutas e beba bastante água;
- Evitar aglomerações de pessoas e em caso de sintomas gripais evite circulação e mantenha-se no domicílio;
- Evite circulação desnecessária;
- Mantenha as medidas de etiqueta ao tossir e espirrar (cobrir a boca e nariz com o antebraço ou lenço descartável);

- Evite abraços, apertos de mão e beijos no rosto.
- Eliminar ou restringir o uso de itens comportatilhados por pacientes e profissionais como canetas, pranchetas e etc.

Informações Gerais

- Boletim Epidemiológico Especial nº 34 – Doença pelo Coronavírus (COVID-19), semana epidemiológica 40 (27/09 a 03/10/2020) de 2020. Apresenta uma análise mais detalhada sobre o perfil de casos e óbitos da COVID-19 e hospitalizações e óbitos por Síndrome Respiratória Aguda Grave (SRAG) no Brasil, por Macrorregiões e Unidade da Federação, 07 de Outubro de 2020.

- Decreto Municipal nº 12.699, de 09 de Outubro de 2020. Dispõe sobre o funcionamento de música ao vivo em eventos, de eventos culturais e de entretenimento em salas e auditórios, de eventos culturais na modalidade “drive-in”, de eventos privados em salões de festa, chácara de recreio ou similares, de buffets e Parques Urbanos e Naturais no Município de Votuporanga/SP durante o período de emergência e calamidade pública decorrente da pandemia do Coronavírus, (COVID-19), e dá outras providências correlatadas.

- Notícias referentes ao COVID-19 foram atualizadas no link do Clipping Novo Coronavírus (COVID-19).

Link: <https://sites.google.com/view/corona-cievs-sp/in%C3%ADcio>

- Decreto Municipal nº 12.673, de 29 de Setembro de 2020. Dispõe sobre a retomada das aulas e atividades escolares presenciais, no município de Votuporanga e dá outras providências.

-Deliberação CIB - 75, de 15-09-2020. Orientações para os serviços de saúde em consonância com o Guia de Vigilância Epidemiológica do Ministério da Saúde, para as Síndromes Respiratórias Agudas – COVID-19, nº183 -DOE - 16/09/2020 - Seção 1 - p. 22.

-Comunicado DVST-CVS-09/2020, orientações aos serviços funerários no manejo do corpo durante a Pandemia de Covid-19, nº181-DOE-12/09/2020-Seção 1-p. 29.

- Decreto Municipal nº 12.632, de 10 de Setembro de 2020. Dispõe sobre a retomada consciente dos esportes coletivos no âmbito do município de Votuporanga/SP e dá outras providências.

-Decreto Municipal nº 12.618, de 04 de Setembro de 2020. Estende a quarentena no Município de Votuporanga, dá nova redação ao Decreto nº 12.406, de 10 de Junho de 2020, que dispõe sobre a flexibilização das atividades elencadas no Plano São Paulo de Retomada Consciente, ligadas ao combate e prevenção a COVID-19 e dá outras providências.

-Guia de Vigilância Epidemiológica – Emergência de Saúde Pública de Importância Nacional Pela Doença pelo Coronavírus 2019. Vigilância de Síndromes Respiratórias Agudas COVID-19. 05 de Agosto de 2020. Ministério da Saúde.

- Até o momento não há vacina para infecção pelo novo Coronavírus(Covid-19).
 - Os dados estão disponíveis na plataforma integrada de Vigilância em Saúde do Ministério da Saúde, disponível no endereço eletrônico: <http://www.gov.br/saude/pt-br>
 - O aplicativoCoronavírus–SUSestádisponívelparacelular e com sistema operacional androide no seguinte link da Google Play:<http://bit.ly/AndroidAppCoronavírus-SUS>e pelo iOS pelo seguinte link na APP Store:<http://bit.ly/iOSAPPcoronavirus-SUS>
- Em caso de dúvida a população ou o profissional de saúde poderá fazer contato no telefone 0800-7718070**

Referências

- Procedimento Operacional Padronizado – Equipamento de Proteção Individual e Segurança no Trabalho para Profissionais de Saúde da APS no Atendimento às Pessoas com Suspeita ou Infecção pelo Novo Coronavírus (COVID-19), Ministério da Saúde, Março 2020
- Diretrizes para Diagnóstico e Tratamento do COVID-19, versão 1 – Ministério da Saúde, 06 de abril de 2020.
- Nota Técnica GVIMS/CCTES/ANVISA nº 04/2020 - Orientações para Serviços de Saúde: Medidas de Prevenção e Controle que devem ser adotadas durante a Assistência aos Casos Suspeitos ou Confirmados de Infecção pelo Novo Coronavírus (SARS-COV-2), atualizada em 31/03/2020
- Protocolo de Manejo Clínico do Coronavírus (COVID-19) na Atenção Primária à Saúde, versão 8, atualizado em Abril/2020– Ministério da Saúde.

Documento elaborado por:

Departamento de Vigilância em Saúde.